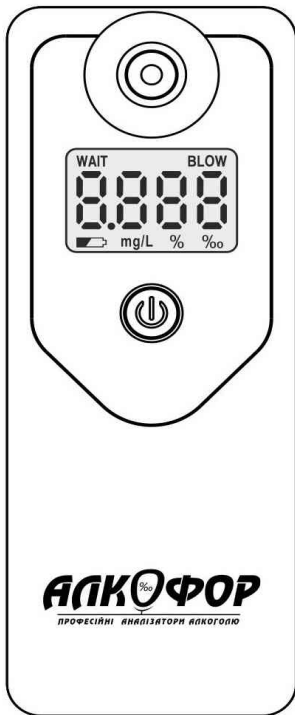




АЛКОТЕСТЕР АлкоФор 105



ІНСТРУКЦІЯ З ЕКСПЛУАТАЦІЇ

ЗМІСТ

Призначення та галузь застосування	01
Рекомендації щодо експлуатації	01
Загальний вигляд	02
Живлення	03
Проведення тесту	03
Комплект постачання	05
Попередження та повідомлення про помилки	05
Технічні характеристики	06
Свідоцтво про приймання	07
Облік калібрування та технічного обслуговування	07
Гарантійне обслуговування	08

Офіційна веб–сторінка:

alkofor.ua

Постачальник:

ПКВФ «Сорбполимер»

Тел: +38 (044) 221–22–61

Призначення та галузь застосування

Алкотестер призначений для визначення концентрації парів алкоголю у повітрі, що видихається. Для виконання дихальної проби використовуються змінні одноразові пластикові мундштуки. У режимі продування через мундштук аналізатор автоматично контролює тривалість видоху і витрату повітря відповідно до заводських налаштувань.

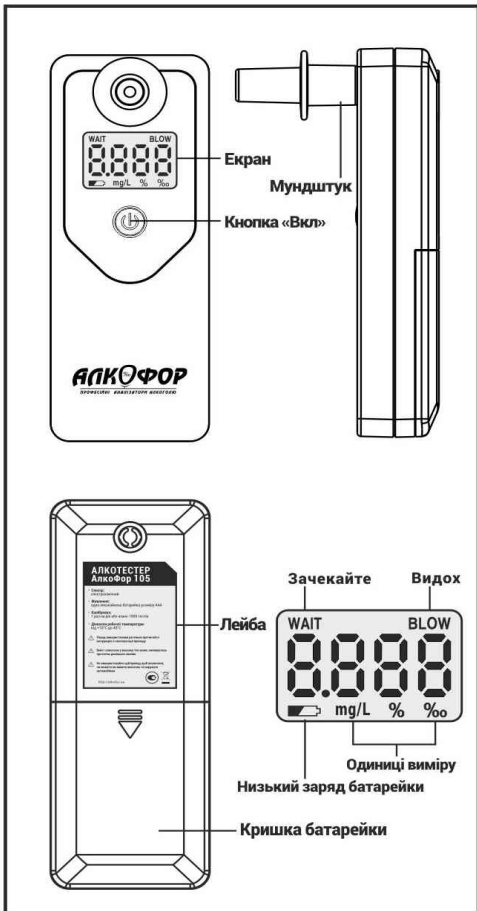
Зразок проби повітря для аналізу забирається в кінці видоху з області легень найбільш насичених парами етанолу, щоб отримати максимально достовірний результат.

Рекомендації щодо експлуатації

Використовуйте прилад лише при температурі навколишнього середовища від 10°C до 40°C. Слід приступати до тестування не раніше, ніж через 3 хв. після куріння і 20 хв. після вживання спиртних напоїв.

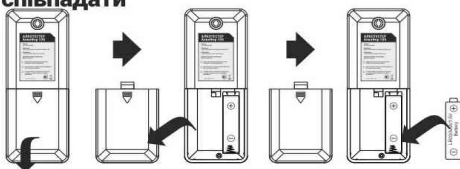
Перед тестуванням, людина, що перевіряється, повинна дихати нормально, необхідно уникати швидких вдохів і видохів. Не слід вдувати в прилад сигаретний дим або впорскувати рідину – це може вивести сенсор з ладу.

Загальний вигляд



Живлення

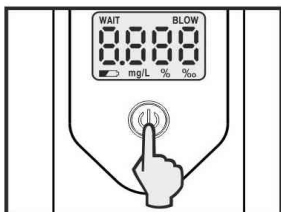
- Зніміть кришку для елемента живлення на зовнішній стороні приладу
- Вставте батарейку розміру ААА, враховуючи полярність, тобто символи «+/-» повинні співпадати



- У випадку, коли напруга замала, прилад відобразить на екрані символ «».
- Прилад може працювати некоректно, тому необхідно замінити батарейку

Проведення тесту

- Натисніть та утримуйте «ВКЛ» до увімкнення приладу.
- Пролунає звуковий сигнал, на дисплеї протягом 1 сек. висвітлиться показник лічильника тестів



- Дочекайтесь відліку від 8 до 0



- Після зворотнього відліку, екран відобразить напис «BLOW» і рух символу «C»



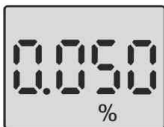
- Приєднайте мундштук до приладу, зробіть либокий вдих.
- Видихніть у мундштук протягом приблизно 6-ти секунд до характерного кліку



- Екран відобразить напис «WAIT» і рух символу «0», Дочекайтеся результату



- Результат вашого тесту буде відображатися на екрані протягом 10-ти секунд



- Екран змінить колір у разі перевищення граничної норми. Встановлено 0,200‰

- У разі некоректного видиху (слабкого, недостатньо тривалого, або приривчастого), екран відобразить помилку «Err»



Комплект постачання

- Мундштуки 5шт.
- Інструкція з експлуатації.
- Алкотестер АлкоФор 105

Попередження та повідомлення про помилки

Проблема або помилка	Опис	Екранні повідомлення
Відсутнє зображення	<ul style="list-style-type: none">• Натисніть та утримуйте «ВКЛ» до включення приладу.• Замініть елемент живлення та використовуйте тільки алкалайнові батарейки	
Авто-вимкнення	<ul style="list-style-type: none">• Замініть батарею• Тестування завершено	
Err	<ul style="list-style-type: none">• Некоректний видох (слабий, недостатньо тривалий, або приривчастий),• Відсутній видох протягом періоду забору повітря.	
	<ul style="list-style-type: none">• Низький заряд батареї	
HI	<ul style="list-style-type: none">• Вміст алкоголю у повітрі, що видихається, перевищує максимальний поріг діапазону відображення результатів	

Технічні характеристики

- Електрохімічний сенсор
- Час прогріву: 10 секунд
- Час продування: 6 секунд
- Час тестування: 10 секунд
- Поток видоуху: близько 10 літрів/хв.
- Захист від некоректного видоуху
- Лічильник тестів
- 4-символьний дисплей з підсвіткою.
- Діапазон вимірювання: 0,000 – 3,000‰
- Точність +/- 0,05‰ в діапазоні до 0,5‰
- Напис «Ні» у випадку, коли результат вимірювань перевищує діапазон відображення результатів
- Повторення тесту: менше ніж через 60 сек.
- Червона підсвітка дисплею у разі перевищення граничної норми
- Вибір граничної норми 0,200‰-0,800‰ (встановлено 0,200‰)
- Вибір одиниці виміру: ‰, mg/l або %BAC (встановлено ‰)
- Живлення: одна 1,5v алкалайнова батарейка розм. ААА
- Кількість тестів на одному елементі живлення: 500
- Індикатор низького заряду батареї та автовимкнення
- Температура зберігання: від 0°C до 50°C
- Діапазон робочої температури: від 10°C до 40°C
- Розмір 110x42x22 мм
- Маса 68 грам

Свідоцтво про приймання

Алкотестер АлкоФор 105

Виробник: Skyfine Inc.Ltd., P.R.C.

Серійний номер _____,

виготовлений відповідно до технічної документації фірми-виробника і визнаний придатним до експлуатації. Метрологічні характеристики перевірені та відповідають нормованим значенням.

Дата перевірки _____

Перевіряючий _____

Відбиток клейма, штамп _____

Підпис _____

Занесен до державного реєстру засобів вимірювальної техніки. Реєстраційний №У3577-14.

Облік калібрування та технічного обслуговування

Алкотестер необхідно калібрувати раз на рік або раз на 1000 тестів. Недотримання сервісних періодів призводить до некоректної роботи приладу.

Інформація щодо пунктів технічного обслуговування розміщена на сайті alkofor.ua

Дата проведення ремонту / повірки	Зміст операції обслуговування	Виконав (П.І.Б.)	Підпис

Гарантійне обслуговування

Гарантійне обслуговування здійснюється сервісним центром (далі СЦ) ПКВФ «Сорбполімер». Доставка (відправка) алкотестера в СЦ здійснюється за рахунок покупця.

Термін гарантії: 12 місяців.

Середній термін служби: 5 років

Гарантійний талон

Виробник	Skyfine Inc.Ltd.
Модель	АлкоФор 105
Серійний номер	
Покупець	
Дата продажу	
Термін гарантії	12 місяців
Термін гарантії на сенсор	12 місяців або 1000 тестів

Підпис _____

Увага! Гарантія не поширюється на елементи живлення та на регламентне технічне обслуговування (налаштування, калібрування), яке може знадобитись внаслідок природнього зносу сенсора.

ПКВФ «Сорбполімер», будучи офіційним дистриб'ютором компанії-виробника, гарантує, що придбаний Вами алкотестер не має виробничих дефектів в частині матеріалів і комплектуючих на момент продажу.

Умови, за яких ПКВФ «Сорбполімер» не несе гарантійних зобов'язань:

- у гарантійному талоні зроблені зміни або доповнення
- у гарантійному талоні відсутні відомості про дату продажу виробу
- виріб пошкоджено в результаті форс-мажорних обставин;
- виріб пошкоджено під час транспортування
- виріб пошкоджено в результаті неправильної експлуатації
- виріб має ознаки ремонту, модифікації або технічного обслуговування, виконані не у СЦ
- виріб має зовнішні або внутрішні механічні пошкодження, присутні сліди перебування комах
- відбулося попадання вологи, що спричинило збій у роботі приладу
- у виробі виявлені сторонні предмети